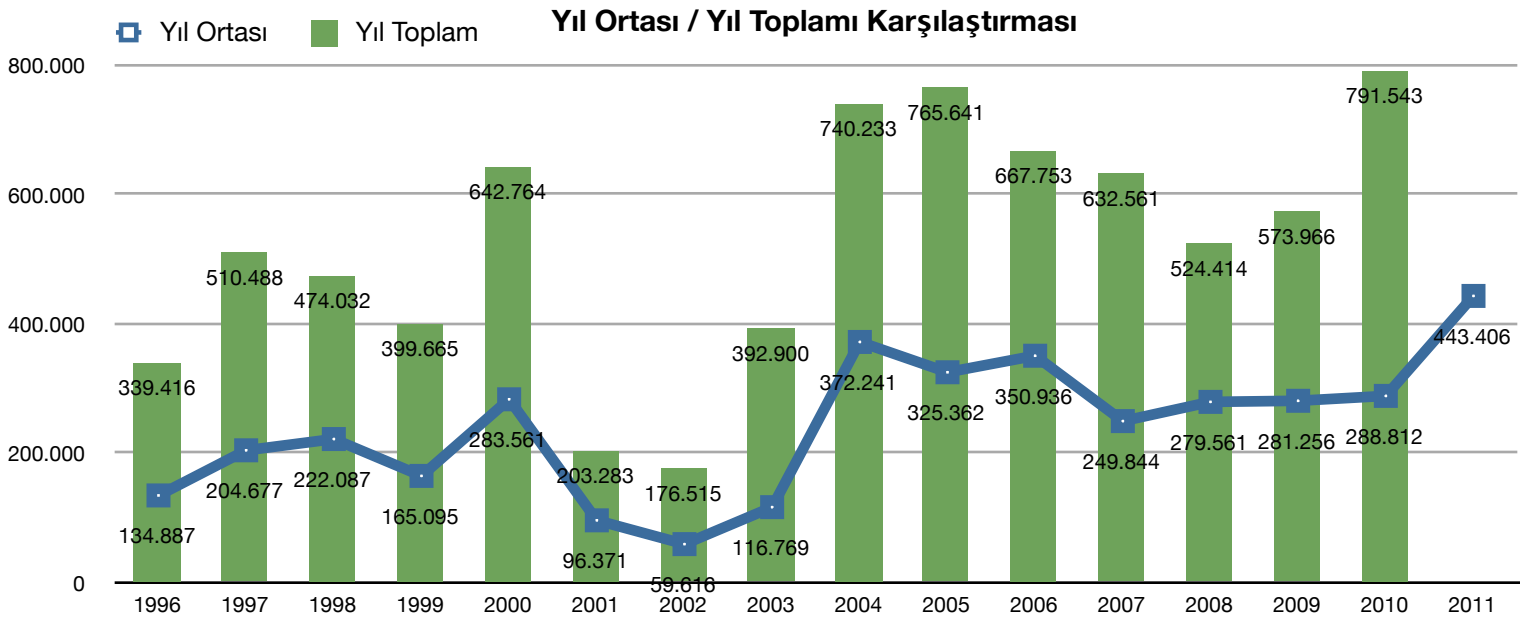


Arkası gelecek mi?

Sektörümüz rekor üstüne rekor kırıyor; öyle ki ilk 3 aydan sonra “bu sene 1 milyonu aşarız...” görüşü artık yüksek sesle ifade edilmeye başladı. Peki bu görüş haklı çıkacak mı? Türkiye toplam otomotiv pazarı bu sene yıllardır beklenen eşik olan 1 milyon adede ulaşacak mı?

Türkiye Otomotiv pazarı yılda 1 milyon adet satmaya hazır mı, değil mi? Sorunun kesin bir cevabı yok ama üst üste büyüme yaşanan her 2-3 yıldan sonra aynı tartışmaların yaşandığı ülkemizde gözden kaçan bir unsur var: Türkiye’de araç talebi çok hızlı geliyor ama geldiği hızla da gidiyor. Aslında bu sene diğerlerinden farklı görünüyor; Türkiye ekonomik anlamda Avrupa’ya göre biraz daha sağlam temeller üzerinde duruyor gibi görünüyor, genel seçimleri büyük bir sorun yaşamadan atlattı, istikrar (göreceli olarak) yerleşti gibi duruyor vs... Ama işte o “gibi..”ler yok mu? O gibi’ler yıllar boyu başımızı ağrıttı.



Bu yıl farklı mı?

Yukarıdaki tablodan görüldüğü gibi bugüne kadar 2011 gibi bir sene yaşamadık. Geçen yıl tüm zamanların en büyük satış rakamına ulaştık diye düşünürken bu senenin ilk altı ayında, geçen seneye göre neredeyse iki misli fazla araç satıldı: Geçen yıl Haziran sonunda 238,812 araç satılmıştı bu sene ise bu rakam 443,4406 adet. Hatta 2011 altı aylık satış toplamı 1996, 2001, 2002 ve 2003 yıllarının tüm yıl toplam satışlarından dahi daha fazla.

Türkiye otomotiv pazarının genel bir istatistiği var: Yılın ilk ayı, toplam satışların ortalama olarak %40'ının yapıldığı bir dönem olarak biliniyor. Bu hesaba göre yılın ikinci yarısının kalan %60'ı oluşturacağı varsayımıyla 2011 yılı sonunda yaklaşık 1,100,000 araç satılmış olması gerekir. Matematik ve istatistik bunu söylüyor.

Ama tecrübe ve sağduyu tersini iddia ediyor: Türkiye otomotiv pazarı hızlı çıkışların ardından benzer hızda duraklamalar yaşamaya eğilimli. Ekonomimiz artık eskisi kadar oynak olmasa da bu önemli bir gerçek. Ayrıca döviz kurlarındaki artışın hala fiyatlara tam olarak yansımamış (ama er geç yansıyacak) olması, seçim sonrası genel olarak harcamayı durdurmaya yönelik hükümet politikası gibi faktörler yılın ikinci yarısının aynı hızla devam etmeyeceğinin göstergeleri. Yaygın görüşün tersine, 2011 yılında da otomotiv pazarının 1 milyon adedi geçmeyeceğini düşünüyorum.

En çok kim kazandı / kaybetti?

Peki rekor büyüme yaşanan bu altı ayda en çok kim kazandı, kimler kaybetti? Aşağıdaki iki tablo 2011 yılı ilk altı ayında kazanan ve kaybedenleri gösteriyor. Otomotiv gibi karmaşık bir sektörde kazanan ve kaybedenleri değerlendirmek dikkatli bir analiz istiyor. Dolayısıyla kazanma/kaybetme tesbitini iki farklı metrik değerlendirerek yapıyoruz: Satış adedindeki yüzdesel artış ve pazar payındaki puan olarak artış. Hızlı büyüyen bir pazarda artıran ama bu artış pazarın ortalama büyümesinin altında olan bir marka aslında başarılı bir yıl geçirmiş olmayabilir. Ya da satışlarını çok artıran ama pazar payı düşen markalara rastlamak mümkün.

Bu iki tabloyu incelerken dikkate almamız gereken önemli bir nokta satış adetleri ve pazar paylarının toplam pazar bazında hesaplanmış olması. Bu durum sadece binek araç ya da sadece ticari araç satan markaların dezavantajı olarak karşımıza çıkabilir, yani sonuçları incelerken markanın doğasını da göz önünde bulundurmak gerekiyor. Değerlendirme yaparken dikkate alınması gereken bir diğer nokta da yüksek adetli markaların satış artışı oranlarının doğal olarak diğerlerine göre biraz düşük olmasının normal olması; örneğin yılda 154 adet satıştan 849 adede tırmanan Mini'nin elde ettiği artış yüzdesini, yılda 34,000 adet araç satan Renault markasının elde etmesi pratik olarak imkansız.

Sonuçlar hakkında yapılabilecek çıkarımlar hakkında fikir vermek gerekirse: Satışlarını en çok artıran üç marka: Mini, Alfa Romeo ve MAN olurken toplam pazarda pazar payını puan olarak en çok artıran üç isim ise Renault, Opel ve BMW. Satış artışı tablosunda markaların artışları dışında ayrıca toplam pazarın ortalama artışını görebilir ve markaların artışlarını, pazarın artışı ile karşılaştırabilirsiniz.

Sevgi ve saygılarımla,

Yalçın Arsan

Yazarın diğer yazıları için: www.yalcinarsan.com

Satış Adedine göre büyüme	Ocak-Haziran 2011	Ocak-Haziran 2010	Büyüme %
Mini	849	154	% 451,30
Alfa Romeo	401	93	% 331,18
MAN	1.992	620	% 221,29
Renault Trucks	1.200	430	% 179,07
BMW	7.105	2.612	% 172,01
Scania	2.054	804	% 155,47
DAF	736	318	% 131,45
DFM	1.928	847	% 127,63
Nissan	8.564	3.882	% 120,61
Opel	25.205	13.052	% 93,11
Skoda	3.917	2.031	% 92,86
Volvo	3.183	1.673	% 90,26
Seat	3.125	1.652	% 89,16
Mercedes	18.098	9.826	% 84,18
Smart	33	19	% 73,68
Renault	58.428	34.048	% 71,60
Chevrolet	10.321	6.290	% 64,09
Jeep	482	297	% 62,29
Fiat	64.053	40.031	% 60,01
Porsche	216	135	% 60,00
Kia	5.348	3.349	% 59,69
Dacia	10.403	6.714	% 54,94
Citroen	15.591	10.075	% 54,75
VW	41.840	27.235	% 53,63
Toplam Pazar	443.406	288.812	% 53,53
Ford	67.725	44.227	% 53,13
Mitsubishi	4.574	3.077	% 48,65
Toyota	17.148	11.763	% 45,78
Audi	5.826	4.094	% 42,31
Infiniti	49	35	% 40,00
Daihatsu	317	230	% 37,83
Karsan	1.771	1.309	% 35,29
Chery	1.463	1.095	% 33,61
Lamborghini	4	3	% 33,33
SsangYong	1.175	907	% 29,55
Subaru	514	458	% 12,23
Peugeot	18.237	16.322	% 11,73
Tata	1.025	922	% 11,17
Honda	7.049	6.349	% 11,03
Hyundai	23.908	22.213	% 7,63
Land Rover	824	767	% 7,43
Suzuki	703	663	% 6,03
Jaguar	68	68	% 0,00
Ferrari	10	10	% 0,00
Proton	442	470	-% 5,96
Maserati	9	10	-% 10,00
Otokar	326	376	-% 13,30
Otoyol	647	770	-% 15,97
BMC	1.277	1.562	-% 18,25
Mazda	962	1.240	-% 22,42
Isuzu	1.824	2.461	-% 25,88
Chrysler	45	96	-% 53,13
Lancia	79	183	-% 56,83
Geely	307	719	-% 57,30
Bentley	2	8	-% 75,00
Lada	10	57	-% 82,46
Dodge	1	40	-% 97,50
IKCO	0	88	-% 100,00
Saab	0	2	-% 100,00
Mahindra	0	31	-% 100,00
Aston Martin	13	0	

Pazar Payı artışına göre büyüme	Pazar Payı 2011 %	Pazar Payı 2010 %	% artış
Renault	% 13,18	% 11,79	% 1,39
Opel	% 5,68	% 4,52	% 1,17
BMW	% 1,60	% 0,90	% 0,70
Mercedes	% 4,08	% 3,40	% 0,68
Nissan	% 1,93	% 1,34	% 0,59
Fiat	% 14,45	% 13,86	% 0,59
MAN	% 0,45	% 0,21	% 0,23
Scania	% 0,46	% 0,28	% 0,18
Skoda	% 0,88	% 0,70	% 0,18
Chevrolet	% 2,33	% 2,18	% 0,15
DFM	% 0,43	% 0,29	% 0,14
Volvo	% 0,72	% 0,58	% 0,14
Mini	% 0,19	% 0,05	% 0,14
Seat	% 0,70	% 0,57	% 0,13
Renault Trucks	% 0,27	% 0,15	% 0,12
Alfa Romeo	% 0,09	% 0,03	% 0,06
DAF	% 0,17	% 0,11	% 0,06
Kia	% 1,21	% 1,16	% 0,05
Citroen	% 3,52	% 3,49	% 0,03
Dacia	% 2,35	% 2,32	% 0,02
VW	% 9,44	% 9,43	% 0,01
Jeep	% 0,11	% 0,10	% 0,01
Aston Martin	% 0,003	% 0,000	% 0,003
Porsche	% 0,049	% 0,047	% 0,002
Smart	% 0,007	% 0,007	% 0,001
Lamborghini	% 0,001	% 0,001	-% 0,000
Saab	% 0,000	% 0,001	-% 0,001
Infiniti	% 0,011	% 0,012	-% 0,001
Ferrari	% 0,002	% 0,004	-% 0,001
Maserati	% 0,002	% 0,004	-% 0,001
Bentley	% 0,001	% 0,003	-% 0,002
Daihatsu	% 0,072	% 0,080	-% 0,008
Jaguar	% 0,015	% 0,024	-% 0,008
Mahindra	% 0,000	% 0,011	-% 0,011
Dodge	% 0,000	% 0,014	-% 0,014
Lada	% 0,002	% 0,020	-% 0,018
Chrysler	% 0,010	% 0,033	-% 0,023
IKCO	% 0,000	% 0,031	-% 0,031
Mitsubishi	% 1,03	% 1,07	-% 0,03
Ford	% 15,27	% 15,31	-% 0,04
Subaru	% 0,12	% 0,16	-% 0,04
Lancia	% 0,02	% 0,06	-% 0,05
SsangYong	% 0,27	% 0,31	-% 0,05
Chery	% 0,33	% 0,38	-% 0,05
Karsan	% 0,40	% 0,45	-% 0,05
Otokar	% 0,07	% 0,13	-% 0,06
Proton	% 0,10	% 0,16	-% 0,06
Suzuki	% 0,16	% 0,23	-% 0,07
Land Rover	% 0,19	% 0,27	-% 0,08
Tata	% 0,23	% 0,32	-% 0,09
Audi	% 1,31	% 1,42	-% 0,10
Otoyol	% 0,15	% 0,27	-% 0,12
Geely	% 0,07	% 0,25	-% 0,18
Toyota	% 3,87	% 4,07	-% 0,21
Mazda	% 0,22	% 0,43	-% 0,21
BMC	% 0,29	% 0,54	-% 0,25
Isuzu	% 0,41	% 0,85	-% 0,44
Honda	% 1,59	% 2,20	-% 0,61
Peugeot	% 4,11	% 5,65	-% 1,54
Hyundai	% 5,39	% 7,69	-% 2,30